

Marshall

ORIGIN 20
ORIGIN 50
MANUEL D'UTILISATION

MARSHALL.COM



FÉLICITATIONS, VOUS VENEZ D'ACHETER VOTRE AMPLIFICATEUR ORIGIN DE CHEZ MARSHALL.

L'ORIGIN PROPOSE DES FONCTIONNALITÉS MODERNES UTILES, NOTAMMENT : LE CONTRÔLE DE TONALITÉ TILT (INCLINAISON), POUR MÉLANGER DEUX VOIX TRÈS DISTINCTES, ET UNE SORTIE ÉMULÉE POUR CEUX QUI SOUHAITENT S'ENREGISTRER DIRECTEMENT.

NOUS ESPÉRONS QUE VOUS PRENDREZ AUTANT DE PLAISIR À UTILISER VOTRE NOUVEL ORIGIN QUE NOUS EN AVONS EU À LE CONCEVOIR ET LE CONSTRUIRE POUR VOUS.

L'ÉQUIPE MARSHALL

Avertissement : avant d'aller plus loin, vérifier que votre amplificateur est compatible avec votre alimentation électrique. En cas de doute, s'adresser à un technicien qualifié ; votre vendeur Marshall est en mesure de vous conseiller à ce sujet.

ENTRÉE SECTEUR ET FUSIBLE :

La tension nominale d'entrée spécifique correspondant à votre amplificateur est indiquée sur le panneau arrière. Votre amplificateur est fourni avec un cordon d'alimentation détachable à brancher dans la prise secteur sur le panneau arrière. Le type et la valeur correcte des fusibles secteur sont indiqués sur le panneau arrière.

Ne jamais tenter de dériver le fusible ou d'installer un fusible dont le type ou la valeur ne correspondent pas.

INFORMATIONS IMPORTANTES RELATIVES À L'INSTALLATION :

1. En cas d'utilisation de votre modèle ORIGIN avec un caisson haut-parleur supplémentaire, s'assurer que les haut-parleurs sont connectés aux jacks haut-parleurs corrects. Consulter les sections 4.1, 4.2 et 4.3 pour des informations spécifiques.

Avertissement : le non-respect des consignes ci-dessus risque d'endommager votre amplificateur. Lors du raccordement d'un caisson haut-parleur, veiller à utiliser un câble pour haut-parleur correct. Ne jamais utiliser à cet effet un câble de guitare blindé.

2. S'assurer que le commutateur d'alimentation est réglé sur la position off (Fonctions panneau avant 3.1).
3. Brancher le câble d'alimentation fourni à l'entrée secteur sur le panneau arrière avant de le connecter à la prise secteur.

4. Vérifier que les commandes du volume sur le panneau avant sont réglées sur zéro.
5. Brancher votre guitare dans une prise jack d'entrée sur le panneau avant.
6. Sélectionner la puissance *haute (high)*, *moyenne (mid)* ou *basse (low)* (fonction du panneau avant 3.2).
7. Enclencher l'interrupteur du panneau avant et patienter deux minutes.
8. Augmenter le volume sur le niveau souhaité : l'amplificateur est prêt.

TRANSPORT DE VOTRE ÉQUIPEMENT :

Vérifier que votre amplificateur est éteint et débranché de l'alimentation secteur et que tous les câbles pouvant être débranchés ont été déconnectés de l'équipement avant de déplacer l'amplificateur.

1.0

AVERTISSEMENT ! CONSIGNES DE SÉCURITÉ

LIRE ATTENTIVEMENT CE MANUEL AVANT DE BRANCHER L'ÉQUIPEMENT. SUIVRE TOUTES LES INSTRUCTIONS ET TENIR COMPTE DES AVERTISSEMENTS.

Disponible en sortie de puissance 20W ou 50W, en modèle Tête ou Combo, chaque Origin a été conçu pour proposer la solution idéale à des musiciens souhaitant créer un son formidable.

La qualité tonale de votre amplificateur Origin est caractéristique du ton Marshall, avec ses 3 lampes de préampli ECC83 et ses 2 lampes de puissance EL34, qui génèrent des harmonies d'une grande richesse et un ton exceptionnel. Si l'amplificateur lui-même ne possède qu'un canal, la conception du circuit tonal permet de vous offrir deux voix bien distinctes. Vous pourrez facilement obtenir le son souhaité au moyen de la commande de *tilt* embarquée, qui vous offrira une structure tonale plus subtile si vous la faites tourner à fond dans le sens antihoraire. En tournant la commande *tilt* à fond dans le sens horaire, on augmente l'éclat du son pour un ton plus tranchant. Une commande de *presence* (*présence*) vous permet de régler précisément le ton à l'étage de puissance pour un degré de précision tonale encore plus grand.

Les enceintes combo et le choix des haut-parleurs ont fait l'objet d'une sélection soignée pour mettre en valeur le ton à lampes naturel : le combo 20W est chargé d'un haut-parleur Celestion V Type 10", tandis que le Combo 50W s'appuie sur un haut-parleur Celestion Midnight 60 12".

Les fonctionnalités supplémentaires sur pédalier, telles que le *booster de gain*, la *boucle d'effets*, et la possibilité d'utiliser les amplificateurs sans charge de haut-parleur, font de la gamme Origin le nec plus ultra pour le musicien moderne.

ORIGIN 20

LAMPES

3x ECC83 + 2x EL34

HAUT-PARLEUR

Celestion V Type 10"
(Combo uniquement)

COMMANDE DE PUISSANCE

3 modes actionnables
Haute, moyenne et basse

COMMANDE DE TILT (Inclinaison)

Commande de canal unique
Régler entre *normal* et *aigu*

ÉGALISATION

Aigu, médium et grave

FONCTIONNALITÉS ACTIONNABLES PAR PÉDALIER

Boucle d'effets
Booster de gain

ORIGIN 50

LAMPES

3x ECC83 + 2x EL34

HAUT-PARLEUR

Celestion Midnight 60 12"
(Combo uniquement)

COMMANDE DE PUISSANCE

3 modes actionnables
Haute, moyenne et basse

COMMANDE DE TILT (Inclinaison)

Commande de canal unique
Régler entre *normal* et *aigu*

ÉGALISATION

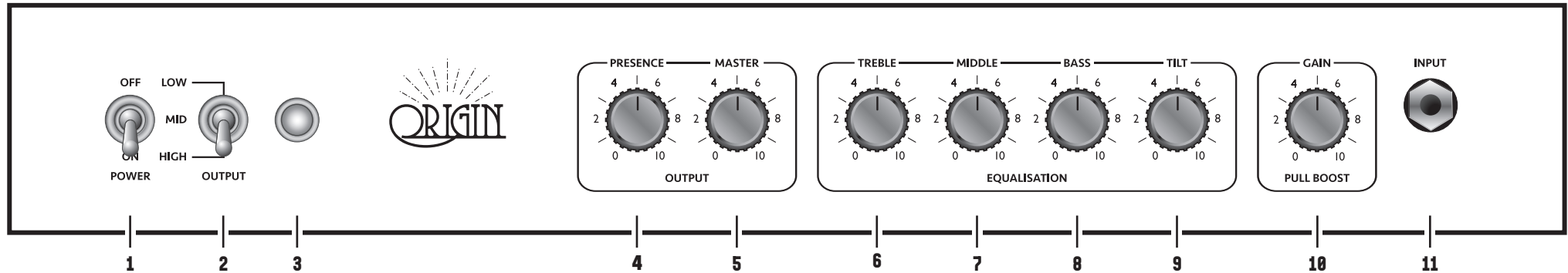
Aigu, médium et grave

FONCTIONNALITÉS ACTIONNABLES PAR PÉDALIER

Boucle d'effets
Booster de gain

2.0 PRÉSENTATION ET SPÉCIFICATIONS

TÊTE ORIGIN (COMBO PRÉSENTÉ À LA PAGE SUIVANTE)

**1. COMMUTATEUR D'ALIMENTATION**

Allume et éteint votre amplificateur.

2. NIVEAU DE SORTIE

Règle le niveau de puissance de sortie. Sur *haute* puissance, le niveau de sortie sera à son niveau de puissance maximum. Sur *puissance* moyenne, la sortie de l'amplificateur est réglée sur une performance plus douce de jeu et d'enregistrement (ORI20 : env. 3W / ORI50 : env. 10W). Sur *puissance* basse, la sortie sera réduite pour les répétitions chez soi (ORI20 : env. 0.5W / ORI50 : env. 0.5).

Remarque : la réduction de la sortie de puissance vous permet de pousser davantage l'étage de puissance à bas volume. Cela vous donne la possibilité de profiter des riches qualités tonales que peut créer un ampli de puissance à lampes sans pour autant jouer à un volume élevé.

3. VOYANT D'ALIMENTATION

Quand l'appareil est allumé, ce voyant s'allume.

4. PRESENCE (PRÉSENCE)

Règle la réaction de l'amplificateur de puissance en augmentant les fréquences aiguës dans votre son.

5. MASTER VOLUME (VOLUME MASTER)

Règle le volume de sortie. Sur un réglage élevé, l'amplificateur de puissance peut passer en overdrive et produire un son d'overdrive classique.

Réglage de l'égalisation : votre amplificateur Origin dispose de 4 commandes d'égalisation (*presence* (présence), *treble* (aigu), *middle* (médium) et *bass* (grave)) ainsi que d'une commande de voix du canal de l'amplificateur (*tilt* (inclinaison)). Toutes ces commandes vous permettent de régler la fréquence à la voix. Chaque commande est extrêmement efficace et interactive.

6. TREBLE (AIGUS)

Contrôle les fréquences aiguës dans votre son.

7. MIDDLE (MÉDIUMS)

Contrôle la quantité de fréquences médium dans votre son.

8. BASS (GRAVES)

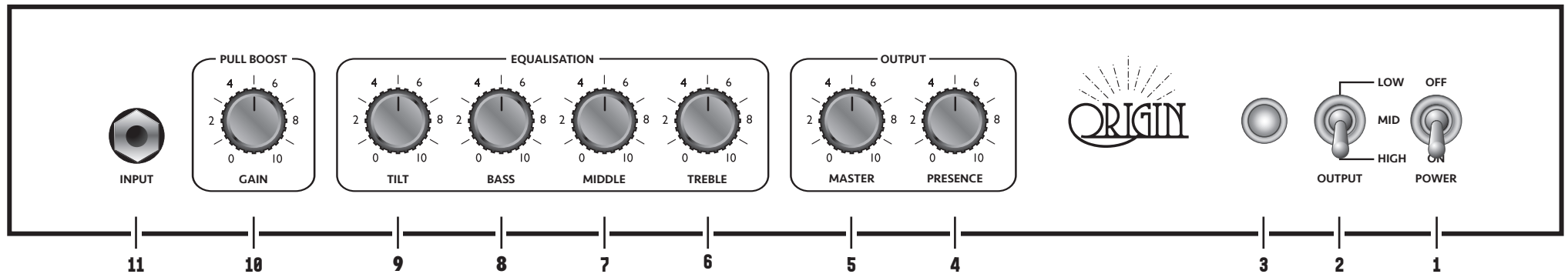
Contrôle les fréquences basses dans votre son.

3.0

FONCTIONS DU PANNEAU AVANT

LES INFORMATIONS PRÉSENTÉES CONCERNENT LES FORMATS TÊTE ET COMBO 20 ET 50.

COMBO ORIGIN (TÊTE PRÉSENTÉE À LA PAGE PRÉCÉDENTE)

**9. TILT (INCLINAISON)**

Règle la voix de votre Origin du *normal* à l'*aigu* à l'étage d'entrée.

Tilt (Inclinaison) : cette commande permet de mêler le canal de préampli *normal* et le canal *aigu* sur un Marshall classique. Tournée à fond vers la gauche, la commande produit un son plein et chaleureux, pour un ton d'ensemble massif. Tournée à fond vers la droite, le ton d'ensemble devient plus éclatant, pour des musiciens en quête d'un ton vif et mordant. Réglée au milieu, la commande *tilt* offre un mélange équilibré des deux voix du préampli.

10. GAIN (GAIN)

Contrôle la quantité de gain de pré-ampli appliquée à votre son, plus il y a de gain, plus il y a de distorsion. En tirant sur le bouton de commande, on active un *booster de gain* qui augmente le niveau e puissance dans le pré-ampli. On peut l'activer via un pédalier à va-et-vient (PEDL-90016).

Remarque : lorsqu'un pédalier est raccordé, il prend la priorité sur la commande du panneau avant, ce qui signifie que le *booster de gain* ne peut alors être allumé et éteint que par le pédalier.

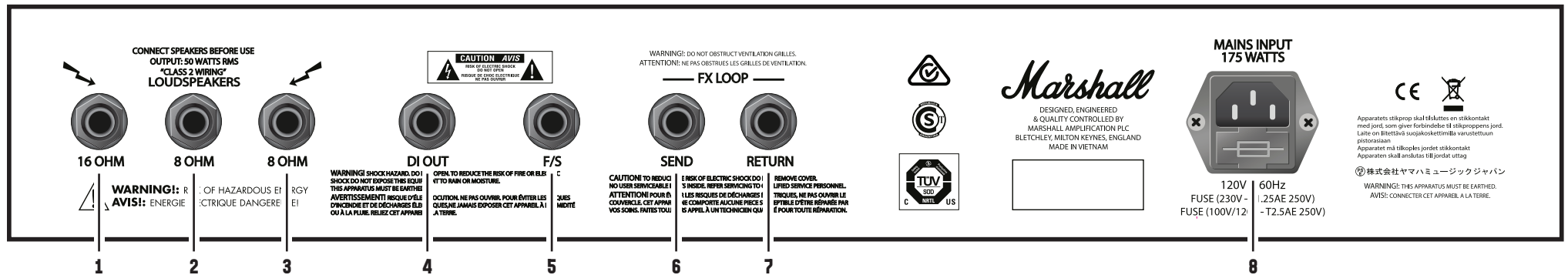
11. INPUT (ENTRÉE)

Raccorder votre guitare à l'amplificateur au moyen d'un câble d'instrument 1/4".

3.0

FONCTIONS DU PANNEAU AVANT (SUITE)

LES INFORMATIONS PRÉSENTÉES CONCERNENT LES FORMATS TÊTE ET COMBO 20 ET 50.



1. SORTIE 16 OHM

Tête ORI20 et ORI50

Brancher un seul caisson haut-parleur 16 Ohm à cette prise.

Combo ORI20

Votre haut-parleur Celestion V-type 10" est à brancher ici.

Combo ORI50

Votre haut-parleur Celestion Midnight 60 V-type 12" est à brancher ici.

2 & 3. SORTIE 8 OHM

Raccorder un caisson 8 Ohm à la prise #3, ou raccorder une paire de caissons haut-parleurs 16 Ohm aux prises #2 et #3.

Remarque : avant de connecter et de déconnecter les charges de haut-parleur de votre Origin, toujours s'assurer qu'il est bien éteint.

4. DI-OUTPUT (SORTIE DI)

Raccorder votre amplificateur à un périphérique d'enregistrement ou à une console de mixage via cette prise de sortie avec émulation de haut-parleur ajoutée.

5. PÉDALIER

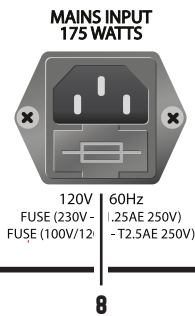
Raccorder un pédalier à va-et-vient (PEDL-90016) pour contrôler le *booster de gain* et activer ou désactiver la *boucle d'effets (FX)*.

6. EFFECTS LOOP SEND (ENVOI DE BOUCLE D'EFFETS)

Envoie votre signal vers votre processeur extérieur ou d'effets.

7. EFFECTS LOOP RETURN (RETOUR DE BOUCLE D'EFFETS)

Renvoie votre signal de votre processeur extérieur ou d'effets.



Remarque: La boucle d'effets Origin a été conçue comme circuit true bypass pour que votre chemin de signal ne soit pas affecté lorsque la boucle n'est pas utilisée. Pour activer la boucle d'effets, branchez vos effets dans les sorties envoi et retour puis insérez l'interrupteur à pied fourni (PEDL-90016). Avec l'interrupteur à pied, vous pouvez activer et désactiver la boucle d'effets.

8. ENTRÉE D'ALIMENTATION SECTEUR

Raccorder votre amplificateur au câble d'alimentation secteur fourni via cette prise.

4.0 FONCTIONS DU PANNEAU ARRIÈRE

**BIEN QUE LES INFORMATIONS CONTENUES DANS CE DOCUMENT
SOIENT CORRECTES AU MOMENT DE LEUR PUBLICATION, EN
RAISON DE SA POLITIQUE D'AMÉLIORATION ET DE DÉVELOPPEMENT
CONSTANTS, MARSHALL AMPLIFICATION PLC SE RÉSERVE LE DROIT
DE MODIFIER CES SPÉCIFICATIONS SANS AVIS PRÉALABLE.**

**MARSHALL AMPLIFICATION PLC,
DENBIGH ROAD,
BLETCHLEY, MILTON KEYNES,
MK1 1DQ, ANGLETERRE.**

**T : +44 (0) 1908 375411
F : +44 (0) 1908 376118**

**MARSHALL AMPLIFICATION PLC,
ENREGISTRÉ EN ANGLETERRE
ENREGISTRÉ AU NUMÉRO : 805676**

The Marshall logo is a black square with the word "Marshall" written in a white, cursive script font in the center.

Marshall